

# Janvier 2016

[Campaign Preview](#)[HTML Source](#)[Plain-Text Email](#)[Details](#)

## JANVIER 2016

### Sommaire:

[Mot du président](#) / [Bienvenue](#) / [Nouvelles](#) / [Événements](#) / [Gamme](#) / [Événements](#) / [Rabais](#) / [Subventions](#) / [Auditions](#) / [Formations](#) / [Contact](#)

---

## MOT DU PRÉSIDENT



### Assemblée générale et démocratie participative

Le 17 décembre 2015 avait lieu la dernière assemblée générale de la Guilde. Nous tenons à remercier chaleureusement les membres qui y ont participé. Lors de cette réunion un point important a été soulevé: comment faciliter la participation de nos membres à nos instances démocratique?

Nos assemblées générales (AG) exigent une présence physique dans une salle choisie par la GMMQ. Il est cependant très difficile, voire impossible, de trouver une case horaire qui convienne à une majorité de musiciens pigistes, qui ont tous des horaires atypiques et parfois imprévisibles. De plus, la GMMQ couvre un grand territoire et nos AG sont inaccessibles pour plusieurs. Lors de la dernière assemblée, certains nous ont suggéré des alternatives, comme le vote électronique sur des résolutions ou encore le vote par procuration. Actuellement nos règlements ne permettent pas ces modes de scrutin, mais d'autres associations les utilisent avec succès.

Il était très encourageant pour vos dirigeants de constater l'intérêt pour améliorer cet aspect essentiel de notre vie associative. Nous avons très bien compris vos préoccupations et allons donc étudier sérieusement les options possibles pour se diriger éventuellement vers des amendements à nos règlements généraux dans les meilleurs

délais. Ne minimisons toutefois pas l'importance des assemblées « en personne », qui permettent à nos membres de se rencontrer, d'échanger avec les élus et cadres de la GMMQ, et de débattre de vive voix des résolutions proposées et des enjeux importants qui nous concernent tous. Il faudra toujours en tenir compte et voir comment faciliter ce genre de rencontres.

Vos suggestions sont d'ailleurs les bienvenues! N'hésitez pas à me les faire parvenir en écrivant à [president@gmmq.com](mailto:president@gmmq.com).

Je profite enfin de cette rubrique pour vous souhaiter, au nom de toute l'équipe, une excellente année 2016!



**Luc Fortin,  
Président**

---

## BIENVENUE AUX NOUVEAUX MEMBRES !

En ce début d'année, nous souhaitons la bienvenue à **Renaud Labelle, Matthias Soly Letarte, David Mitchell, Alexandre Lapointe, Simon Gagnon, Anton Kaioukov et Francis Brisebois**, qui se sont joints à la Guilde en décembre.

C'est un plaisir de vous compter parmi nous!

**Vous êtes membre et avez une question ? Composez le 1-800-363-6688 (poste 245) ou CLIQUEZ ICI !**

[Haut de page](#)

---

## NOUVELLES

### RETOUR SUR L'ASSEMBLÉE GÉNÉRALE DU 17 DÉCEMBRE

Jeudi 17 décembre dernier se tenait l'assemblée générale de la Guilde des musiciens et musiciennes du Québec, au Centre Saint-Pierre à Montréal. 29 personnes étaient

présentes.

Parmi les sujets à l'ordre du jour, l'état des négociations entre la GMMQ et l'AFM concernant les conditions d'affiliation ainsi que l'état de la situation à l'égard du projet de loi 34 sur les régimes de retraite interentreprises ont été discutés.



De plus, la proposition du conseil d'administration d'augmenter la cotisation annuelle des membres (de 4 \$ par année pour les membres à vie et de 10 \$ par année pour les membres réguliers, à compter du 1er janvier 2017) a été adoptée.

Enfin, la **nouvelle application mobile** permettant d'accéder au répertoire des membres de la GMMQ, disponible sous peu, a été dévoilée pour l'occasion. Restez à l'affût pour plus de détails!

## REVUE ENTRACTE : CONSULTEZ LE DERNIER NUMÉRO !

Le nouveau numéro de la revue Entracte (2015-2016) est sorti!



### Sujets en vedette:

- Marie Josée Frigon: passion musique
- Un dossier spécial : Musique de film
- Retour sur le lancement de lagamme.mu
- Dossiers chauds en cours.

[Consultez la version électronique en cliquant ici!](#)

Les membres de la GMMQ peuvent choisir de recevoir la revue Entracte en version électronique et/ou imprimée en se connectant par l'accès membre sur le [www.gmmq.com](http://www.gmmq.com) (rubrique "Mon profil") ou en appelant le Service aux membres (514-842-2866).

## RAPPEL VISAS P2 : DÉLAI DE TRAITEMENT DE 90 JOURS

Les services d'immigration des États-Unis ainsi que



Les services d'immigration des États-Unis ainsi que la Fédération canadienne des musiciens (CFM) accusent un retard important dans le traitement des demandes de visas P2.

**Le traitement prend maintenant : 90 JOURS.**

Assurez-vous d'envoyer votre demande pour ce visa **AU MINIMUM 90 JOURS** avant la date du premier concert.

Difficulté à vous connecter au site? Contactez notre service aux membres 1-800-363-6688 (poste 245) ou [CLIQUEZ ICI](#) !

[Haut de page](#)

---

## AVIS DE DÉCÈS : MICHEL SAURO ET RAYMOND SIROIS

C'est avec une grande tristesse que nous avons appris les décès de messieurs **Michel Sauro** et **Raymond Sirois**.

M. Michel Sauro était accordéoniste et membre de la GMMQ depuis 1944. Il est décédé le 11 septembre 2015.

M. Raymond Sirois était pour sa part pianiste et accordéoniste, membre de la GMMQ depuis 1940 ainsi que l'un de nos membres à vie «or». Il est décédé le 25 novembre dernier.

Nos plus sincères condoléances aux familles, amis et collègues de MM. Sauro et Sirois.

[Avis de décès - Michel Sauro](#)

[Avis de décès - Raymond Sirois](#)

---

## ÉVÉNEMENTS

### À VOTRE AGENDA : Clinique juridique pour les artistes, artisans et créateurs

Vendredi 19 février, [Juripop](#) tiendra une [clinique juridique](#) dans les bureaux de la GMMQ. Profitez-en pour obtenir une **consultation gratuite de 30 minutes** en droit des artistes avec un avocat!

**Prenez rendez-vous dès maintenant** pour réserver votre place par téléphone (514-842-2866 poste 236) ou [courriel](#).

*NB. La consultation portera uniquement sur les questions juridiques relatives aux droits des artistes. L'assistance juridique pour les questions d'application des ententes collectives (Radio-Canada, ADISQ, orchestres) est assumée par le service des relations de travail de la GMMQ. Prière de spécifier vos questions ou sujets lors de la réservation.*

**JURIPOP** ARTISTES

**caisse de  
la culture**

[Haut de page](#)

---

## NOUVEAUX RABAIS AUX MEMBRES !

Nous vous invitons à profiter dès maintenant des nouveaux rabais disponibles pour les membres de la GMMQ (sur présentation de la carte de membre) chez nos partenaires.

Connectez-vous à votre accès membre sur [www.gmmq.com](http://www.gmmq.com) pour consulter la liste complète des rabais disponibles et obtenir les codes promotionnels pour en bénéficier.

## SANTÉ ET BIEN-ÊTRE

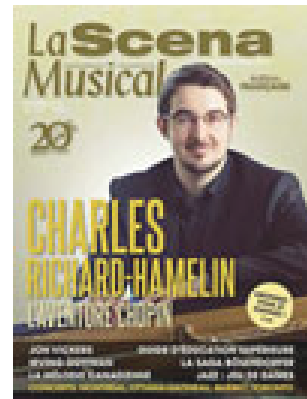
- [Caroline Séguin, coach certifiée en PNL](#) : **15% de rabais** pour les 3 premiers coachings (68\$ au lieu de 80 \$) en programmation neuro-linguistique.
- [Centre dentaire Charest](#): Sur présentation de votre carte de membre, **recevez une brosse à piles ainsi qu'une pochette personnalisée** pour vos soins dentaires. De plus, suite à un examen complet avec nettoyage dentaire avec Dre Caroline Blouin (dentiste et diplômée en médecine des Arts), **obtenez 50% de rabais** sur un blanchiment à domicile (valeur de 450\$) ainsi qu'une empreinte de vos arcades dentaires.
- (RAPPEL) [Réadaptation Universelle](#) : **Évaluation gratuite** aux membres GMMQ en décembre 2015 et janvier 2016 (disponibilités limitées)

en décembre 2015 et janvier 2016 (disponibilités limitées).

## RAPPEL : RABAIS POUR UNE BONNE CAUSE

Contribuez à soutenir les musiciens professionnels dans le besoin tout en réalisant des économies !

Pour chaque abonnement annuel à la publication **La Scena**, 10\$ sera remis au **Fond Jean-Carignan**, mis sur pied par la GMMQ. Obtenez également un **rabais sur votre abonnement** (33\$ plutôt que 34\$)!



[Abonnez-vous ici!](#)

Faites-nous part de vos suggestions! Pour quels produits ou services souhaiteriez-vous avoir des rabais ?

## SUBVENTIONS, BOURSES ET APPELS DE PROJETS

### APPELS DE PROJET

#### Espace Cercle Carré - Programmation 2016-17

[Espace Cercle Carré](#)

Date limite : 15 janvier 2016

#### ZONE HOMA - 8e édition

[Zone Homa](#)

Date limite : 19 février 2016

#### Diversité Artistique Montréal (DAM)

[Mentorat artistique professionnel : appel à mentors](#)

Date limite : en tout temps

## **SUBVENTIONS**

### **Développement professionnel**

[Les Offices jeunesse internationaux du Québec \(LOJIQ\)](#)

Date limite: 12 Janvier 2016

### **Musique de concert — Séjours de rayonnement de compositeurs**

[Fondation SOCAN](#)

Date limite: 15 Janvier 2016

### **Aide à l'éducation**

[Fondation SOCAN](#)

Date limite: 15 Janvier 2016

### **Aide aux événements et projets**

[Fondation SOCAN](#)

Date limite: 15 Janvier 2016

### **Musique: Commandes de compositions canadiennes**

[Conseil des Arts du Canada \(CAC\)](#)

Date limite: 15 Janvier 2016

### **Programme de collaboration entre les artistes et la communauté**

[Conseil des Arts du Canada \(CAC\)](#)

Date limite: 1er février 2016

### **Résidence de recherche-crédation**

[Perte de signal - RUSTINES|LAB](#)

Date limite: 15 février 2016

### **Subventions de voyage**

[Conseil des Arts du Canada \(CAC\)](#)

Date limite: 15 février 2016

### **Programme général de subvention aux organismes artistiques**

[Conseil des arts de Montréal \(CAM\)](#)

Date limite: 15 février 2016

### **Parrainage fiscal - Programme général de subventions aux organismes artistiques**

[Conseil des arts de Montréal \(CAM\)](#)

Date limite: 15 février 2016

### **Prix de la Fondation Sylva Gelber**

[Fondation de musique Sylva-Gelber](#)

Date limite: 19 février 2016

---

## AUDITIONS, OFFRES D'EMPLOI ET CONCOURS

### CONCOURS

[Concours musical international de Montréal \(CMIM\) - Violon 2016](#)

Date limite: 15 janvier 2016

[Cabaret Festif de la Relève \(6e édition\)](#)

Date limite: 23 janvier 2016

[Concours de musique XY MuZiK](#)

Date limite: 10 Septembre 2016

### AUDITIONS, RÉSIDENCES ET OFFRES D'EMPLOIS

**Orchestre Symphonique du Saguenay - Lac-Saint-Jean : Violon**

Date limite application: 4 février 2016

Date de l'audition : 18 février 2016

**Orchestre Symphonique de Montréal : Contrebasse**

Date limite application: 12 février 2016

Date de l'audition : 4 mars 2016

**Orchestre Symphonique de Montréal : Alto (3 postes)**

Date limite application: 12 février 2016

Date de l'audition : 6 mars 2016

**The Banff Centre : Chamber Music Residency**

Date limite application: 6 janvier 2016

Date de l'audition : 26 janvier 2016 (Montréal)

**The Banff Centre : Master Classes for Strings & Winds**

Date limite application: 6 janvier 2016

Date de l'audition : 26 janvier 2016 (Montréal)

**The Banff Centre : Piano Master Class**

Date limite application: 13 janvier 2016

**The Banff Centre : Collaborative Piano Residency**



Date limite application: 20 janvier 2016

### **Orchestre de la Francophonie - édition 2016**

Date limite envoi de l'audition: 15 février 2016

### **Commission scolaire de Saint-Hyacinthe** : enseignants en musique

Date limite : aucune

*Les avis d'audition et offres d'emploi sont disponibles en vous connectant à l'accès membres sur [www.gmmq.com](http://www.gmmq.com), rubrique "auditions et offres d'emplois".*

### **Code d'accès oublié?**

Communiquez avec le service aux membres au 514 842-2866 poste 245 ou 1 800-363-6688.

[Haut de page](#)

---

## **FORMATIONS**

### **Culture Montréal**

- [Créer son modèle d'affaires](#) (18 janvier - 21 mars)

### **Conseil québécois de la musique (CQM)**

- **Devis technique - Évaluer et communiquer ses besoins techniques de concert** (9 et 10 février)
- **Vendre, mais à quel prix ?** (12 février)
- **Prévention des blessures professionnelles du musicien** (23 février)

[Consultez la programmation 2015-2016.](#)

### **Société professionnelle des auteurs et des compositeurs du Québec (SPACQ)**

- [Structure & Prosodie: les bases de l'écriture de chansons](#) (23-24 janvier)
- [Le portfolio d'un compositeur de musique à l'image](#) (17 février)
- [Être créatif dans la mise en marché de sa musique](#) (20 février)

### **Regroupement des arts interdisciplinaires du Québec (RAIQ)**

- [Hâbleries ultrasonores avec Alexis O'Hara](#) (8-10 janvier)

### Campus S.A.T.

- [Initiation à la création sonore immersive](#) (18 Janvier)
- [Création sonore immersive avec Ableton Live](#) (26 janvier, 2 et 8 février)
- [Intro au DJing](#) (10, 17, 24 février)

### La Symphonie du Sud-Ouest

- [Ateliers d'improvisation et de création musicale](#) (2 février au 8 mars)

### Association québécoise de l'industrie du disque, du spectacle et de la vidéo (ADISQ)

L'ADISQ offre une panoplie de formations spécialisées dans plusieurs domaines autour de l'industrie du disque afin de mieux former ses membres à la réalité du milieu de travail.

[En savoir plus](#)

[Haut de page](#)

---

**En attendant le prochain cyberbulletin, contactez-nous !**

#### **HORAIRES D'OUVERTURE DES BUREAUX DE LA GUILDE**

*lundi au jeudi : 8h30 à 16h30 // vendredi : 8h30 à 15h30*

*(fermeture entre 12h et 13h)*

*Téléphone : (514) 842-2866 (Montréal) / (418) 523-0767 (Québec)*

*N° sans frais : 1-800-363-6688 (Montréal) / 1-888-237-1722 (Québec)*



Facebook



Twitter



Site web



Nous écrire

*Copyright © 2018 Guilde des musiciens et musiciennes du Québec, Tous droits réservés.*

*Vous recevez ce message car vous êtes membre ou employé de la Guilde des musiciens et musiciennes du Québec. / You received this email because you are a member or employee of the Guilde des musiciens et musiciennes du Québec.*

**GUILDE DES MUSICIENS**

**MAISON DES MUSICIENS  
ET MUSICIENNES DU QUÉBEC**



**Notre adresse postale:**

Guilde des musiciens et musiciennes du Québec  
505, René Lévesque ouest  
Suite 900  
Montréal, Qc H2Z 1Y7  
Canada

[Add us to your address book](#)

[se désabonner de cette liste d'envoi](#) [mettre à jour vos informations](#)

